

## Referat fra skoleudviklingssamtale Ålholm Skole 2024



### Kort om skoleudviklingssamtalen i Københavns kommune

I henhold til folkeskoleloven skal der hvert år afholdes en skoleudviklingssamtale, som er et element i et samarbejde og en løbende lokal dialog om skolens udvikling. Skoleudviklingssamtalen skal understøtte fælles refleksion og samarbejde om skolens og kommunens fælles udfordringer og pædagogiske udviklingsområder.

Samtalen tager afsæt i skolens konkrete udfordringer og udviklingspotentialer, og i hvordan elevernes faglige udvikling og trivsel bedst styrkes lokalt. Skoleudviklingssamtalen skal pege fremad mod indsatser, der kan skabe udvikling og mulighed for forbedring på skolen.

I Københavns Kommune drøfter Børne- og Ungdomsudvalget årligt den overordnede status på skolerne faglige udvikling. På dette møde udpeger Børne- og Ungdomsudvalget temaer, der skal drøftes på den enkelte skoleudviklingssamtale.

*For skoleudviklingssamtalerne 2024 har BUU besluttet, at skolerne skal forholde sig til flg. temaer: Elever der ikke får mindst 02 i dansk og matematik, trivsel (herunder mobning og anti-diskrimination) samt elevfravær.*

Pba. lovgivningen er der krav til at resultaterne fra de nationale test i dansk og matematik indgår i samtalen og at samtalen også omhandler skolens KKFO.

I Københavns Kommune deltager både repræsentanter fra skolebestyrelse, elever og personale på skolens skoleudviklingssamtale.

	<b>Dato: 7. okt. 2024</b>	<b>Tid: 16:45 - 18:45</b>
<b>Mødested</b>	<b>Ålholm Skole</b>	
<b>Tilstede:</b>	Kate Obeid (områdechef) Mette Grønvaldt (konstitueret skoleleder) Hedda Gravesen (souschef) Rikke Maach Häuser Petersen (afdelingsleder) Henrik Noesgaard-Pedersen (kkfoleder) Anne-Mette Scheibel, forældrerepræsentant Helene Hnini, forældrerepræsentant Elever fra 6.B	
<b>Afbud:</b>		
<b>Referent</b>	Lone Kathrine Pedersen, faglig chef	

<p><b>Kort resume af samtalens vigtigste pointer</b></p> <p><i>Udfyldes afslutningsvis</i></p>	<p>Arbejdet med dokumentation, ressourcecenteret og det at skabe skole for de børn, der er på skolen, fylder i skolens arbejde lige nu.</p> <p>Skolen arbejder systematisk med at løfte de elever, der fagligt er mest udfordret. De arbejder med en særlig opmærksomhed på læsning og matematik uden hjælpemidler (matematik er en landsdækkende opmærksomhed), dette igennem forskellige indsatser, både på den korte og lange bane. Blandt andet arbejder de med undersøgende matematik på 5. årgang og prøveforberedende forløb for 9. årgang.</p> <p>Ålholm Skole har de tidligere år haft et resultat i den nationale trivselsmåling, der ligger over sammenlignelige skoler, men mangler resultatet fra den seneste måling. De vil fremover arbejde på at sikre meget mere varieret undervisning. Arbejde med fokus på en højere grad af elevinddragelse og tydelighed om, hvorfor de skal lære det, de skal. Det går godt med at skabe trygge rammer, hvor eleverne tør bede om hjælp, og skabe en klar struktur. Det skal vedligeholdes.</p> <p>Skolen fortæller, at der generelt er fokus på struktur og systematik, dokumentation og fokus på effekterne af indsatserne</p> <p>KKFO'en fortæller, at alle børn er blevet interviewet individuelt i forbindelse med udarbejdelsen børnemiljøvurderingen 2024.</p> <p>Skolebestyrelsen vil gerne involveres mere i arbejdet med at skabe en skole, hvor alle elever kan være.</p>
--	--

### Indledende punkter

<p><b>1. Velkomst, /præsentationsrunde, og gennemgang af dagsordenen</b></p>	<p>Konstitueret skoleleder Mette Grønvaldt byder velkommen med en præsentationsrunde og en gennemgang af dagsordenen. Der vil være snitflader mellem punkterne.</p>
<p><b>2. Rammesætning af skoleudviklingssamtalen og roller på mødet</b></p>	<p>v. Rikke Maach Häuser Petersen, afdelingsleder</p> <p>Skolen fylder 90 år i år og har gennem de sidste 10-15 år været på en rejse, som fortsat er i gang. Tidligere var der en høj andel tosprogede elever og mange familier fra skolens distrikt valgte skolen fra. Skolen har derfor haft en vision om, at skolens elevsammensætning skulle afspejle skolens distrikt. For at arbejde mod visionen, rakte ledelsen ud til familierne i distriktet.</p>

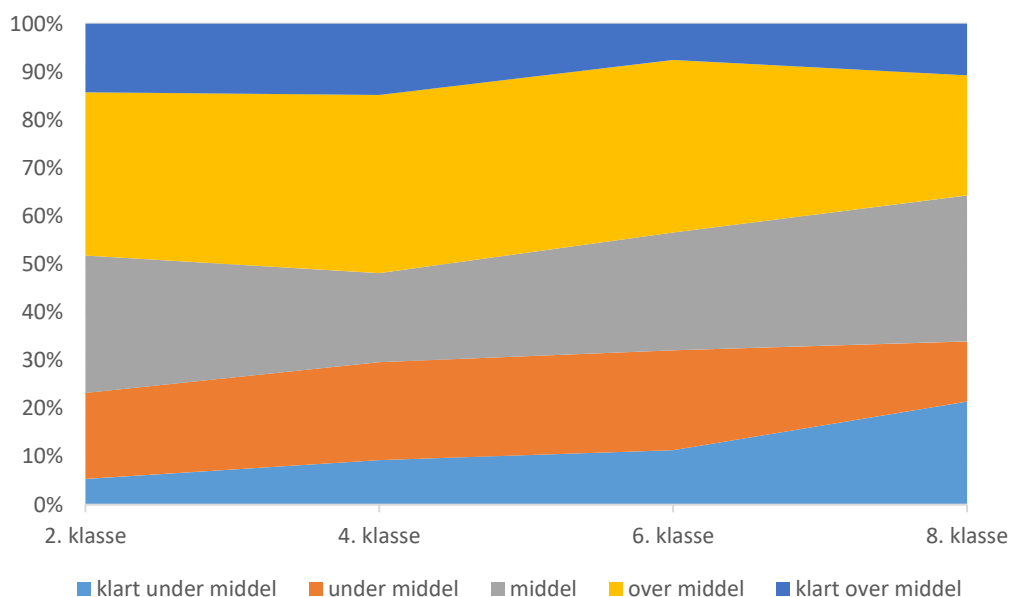
	<p>Det, som fylder meget nu, er dokumentation og arbejdet med resourcecentret – hvordan udvikler vi skolen i forhold til de børn, der er på skolen? Det betyder, at der arbejdes i årgangsteams etc. og der ses en forskel i forhold til, hvordan der arbejdes omkring det enkelte barn.</p> <p>Skolebestyrelsen er optaget af at løfte de 20% fagligt svageste elever. Det bliver fremhævet, at det i det videre arbejde er vigtigt at huske på, hvilke styrker skolen allerede har. Eksempelvis at skolen nu tilvælges af familierne i distriktet og at næsten 20% af afgangseleverne fra 23/24 fik ml. 10-12 i karaktergennemsnit.</p> <p>Årets skoleudviklingssamtale når rundt om tre "snapshots" af Ålholm Skole i efteråret 2024: Faglig læring og resultater, social trivsel og faglig trivsel samt udvikling af mere inkluderende faglige og sociale fællesskaber</p>
<p><b>3. Opfølgning på seneste skoleudviklingssamtale</b></p>	<p>Der er arbejdet med indsatserne, der blev aftalt på den seneste skoleudviklingssamtale.</p>

**Punkter:**

<p><b>4. Kl. 17:00- 17:30</b></p>	<p><b>Emne: faglig læring og resultater</b></p> <p><b>Baggrund:</b> Ift. de faglige resultater ligger Ålholms afgangselever samlet set under by- og landsniveau og også under de socioøkonomisk sammenlignelige skoler. Forskellen er statistisk signifikant og altså ikke et udtryk for statistisk tilfældighed. Ved afgangseksamen 23/24 havde næsten 20% af afgangseleverne ikke 02 i dansk og matematik. Det vil sige, at de ikke opfylder de faglige krav til bl.a. EUD. På trods af de kritiske resultater i de fire skriftlige prøver, klarer alle eleverne sig godt i de mundtlige prøver.</p> <p><b>Fokus:</b></p> <ul style="list-style-type: none"> <li>• Afgangsresultaterne for matematik, med og uden hjælpemidler.</li> <li>• Afgangsresultaterne i læsning og retstavning</li> <li>• Øvrige afgangresultater</li> <li>• Resultaterne i de nationale overgangstests</li> <li>• Er der noget, der kendetegner eleverne, der ikke får 02?</li> <li>• Er der sket en udvikling over årene indenfor disse resultater?</li> <li>• Hvor tidligt kan vi identificere faglige udfordringer?</li> <li>• Observationer af undervisningskvalitet</li> <li>• Elevernes udsagn om undervisningen og lærernes evne til at motivere</li> </ul> <p><b>Indsatser:</b></p> <ul style="list-style-type: none"> <li>• SUM, overgang mellem 3. og 4. klasse (nuværende)</li> <li>• SYKL (systematisere klassekammerathjælp)</li> <li>• Uddannelse af to matematikvejledere og systematisering af vejlederrollen og opgaverne i den supplerende undervisning</li> <li>• Workshop i RoS (test og kuffert)</li> </ul>
---	--

	<ul style="list-style-type: none"> <li>• KKFO'en - matematisk opmærksomhed</li> <li>• Tidlig indsats i fht at identificere og handle på faglige udfordringer</li> <li>• Udvikling af en varieret og mere motiverende undervisning</li> </ul>
<b>Referat</b>	<p>v. konstitueret skoleleder</p> <p>Resultaterne fra afgangsprøven i mundtlig dansk for skoleårene 2019/20, 2020/21, 2021/22, 2022/23 samt 2023/24 viser, at eleverne præsterer godt i mundtlig dansk. Data vedr. overgang til ungdomsuddannelse viser, at der er forskel på klasserne, men at andelen af elever, der er i gang med en ungdomsuddannelse 15 måneder efter afsluttet 9. klasse er okay.</p> <p>Ved afgangseksamen i 2024 var der 11 elever, der ikke fik mindst 02 i dansk og matematik. Skolen fortæller, at der var et antal elever, der ikke gik til eksamen.</p> <p>De elever, der præsterer lavt, har skolen kendt hele deres skolegang. En række af eleverne har et højt fravær, men det er ikke elever med kendte specialpædagogiske behov. Derudover er det ligeligt fordelt mellem et- og tosprogede elever. Dog er de tosprogede elever overrepræsenterede i blandt de elever, der ikke fik mindst 02 i dansk og matematik.</p> <p>Skolen har haft en gruppe elever i et prøveforløb, som støttede elever, som vurderedes i risiko for at få svært ved det. Forløbet har haft en positiv effekt, men det har været meget ressourcekrævende.</p> <p>Skolen fortæller, de skal have særlig opmærksomhed på læsning og matematik uden hjælpemidler (matematik er en landsdækkende opmærksomhed). Skolen har behov for at arbejde mere systematisk og støtte de fagprofessionelle i at få øje på elever med udfordringer tidligere. Skolen har i diagrammet nedenfor undersøgt udviklingen i dansk læsning over tid for den nuværende 9. årgang. Sammenligningen er med forbehold for, at der undervejs er skiftet testtype, hvilket kan gøre resultaterne lidt skæve. Diagrammet viser dog en tendens til, at det er på 6. årgang, der sker et dyk fagligt for de elever, som er udfordrede fagligt i forvejen.</p>

### Udvikling i dansk/læsning nuværende 9. årgang



I dette skoleår er der fokus på **systematisk arbejde i årgangsteams**: ugentlige teammøder for at styrke de professionelle læringsfællesskaber, fire årlige trivselsgennemgange og deltagelse af PPR-psykolog og logopæd på tre teammøder om året. Forud for teammøderne med deltagelse af PPR-psykolog og logopæd forbereder teamet, hvad der er behov for fokus på – både ift. fællesskaber og enkelte elever. Til trivselsgennemgangene er der udarbejdet et skema, som skal sikre systematik:

#### Trivselskema

Elev	Elevers perspektiv	Social trivsel	Dansk/matematik	Øvrige fag	Fravær	Andet relevant	Handlinger/aftaler

I dette skoleår er der også fokus på **systematisk arbejde med elevernes læring**. Skolen to matematikvejledere og en dansk vejleder, som alle er under uddannelse. Desuden er der fagteams i alle fag. Sammen med vejledere og ressourcelærere arbejder skolen på udvikling af indsatser fra individ- til klassebaserede samt en systematik med udgangspunkt i test og data (se udkast til skema nedenfor). De fællesskabsorienterede indsatser vil eksempelvis være arbejde i mindre grupper eller co-teaching.

**Ålholm Skole testoversigt 24/25**

	Bb.K	1.	2.	3.	4.	5.	6.	7.	8.	9.
<b>NATIONALE TEST</b>										
Sprogurdering	Aug/sep									
Nationale ordblindetest	Fra 3. klasse fra marts til juni									
Risikotest ordblindhed		Januar								
Dansk 2. klasse			Uge 35-37							
Dansk 3. klasse				Uge 35-37						
Dansk 4. klasse					Uge 35-37					
Dansk 6. klasse							Uge 35-37			
Dansk 8. klasse									Uge 35-37	
Matematik 2. klasse			Uge 38-40							
Matematik 4. klasse				Uge 38-40						
Matematik 6. klasse							Uge 38-40			
Matematik 7. klasse								Uge 38-40		
Matematik 8. klasse									Uge 38-40	
Nationale trivselsmåling	20. jan -20. marts	20. jan -20. marts	20. jan -20. marts	20. jan -20. marts	20. jan -20. marts	20. jan -20. marts	20. jan -20. marts	20. jan -20. marts	20. jan -20. marts	20. jan -20. marts
<b>INTERNE TEST</b>										
Dansk St prøve					ST3 aug/sep	ST4 aug/sep	ST5 aug/sep	ST6 aug/sep	ST7 aug/sep	
Dansk Ordlæs		1 maj	1 - oktober 2 - maj	2 - oktober						
Dansk Sætningslæs										
Dansk læseprøve TL prøver										
Matematik MG/FG										
<b>Terminsprøver</b>										
Øveprøver eller terminsprøver - skriftligt									November eller januar	November eller januar
Klassetrivsel.dk	Efterår	Efterår	Efterår	Efterår	Efterår	Efterår	Efterår	Efterår	Efterår	Efterår

Resultater skrives i trivselsgennemgangskemaet. Faglærere på årgangen gennemgår resultater. Kigger på eventuelle indsatser – dk/mat-vejledere kan vejlede.

På den korte bane har skolen **tiltag rettet mod den nuværende 9. årgang**. Skolen vil igen i dette skoleår lave et prøveforberedende forløb for 9. årgang. Det gjorde man sidste skoleår og forløbet bestod af to timer hver dag. Forløbet havde fokus på både de skriftlige og mundtlige prøver og det gjorde, at mange elever kom godt igennem afgangsprøverne. Skolen undersøger desuden muligheden for at deltage i det intensive læringsforløb "klar til prøve". Her vil ledelsen og årgangsteamet for 9. årgang med udgangspunkt i karakterer se på, hvilke elever forløbet skal rettes mod.

Skolen har også fokus på en række indsatser, som skal **forbedre de faglige resultater på den lange bane**. Skolens matematikvejledere skal deltage i en workshop om tidlige opsporing og arbejdet med matematikvanskeligheder. I tillæg hertil er skolen ved at implementere matematikindsatsen SUM og matematikindsatsen SYKL igangsættes senere dette skoleår. SUM er Sammen om Undersøgende Matematik og har fokus på en undersøgende tilgang til matematikken. SYKL er systematisk klassekammerathjælp, og det går ud på, at eleverne to og to skiftes til at udføre arbejdet og være hjælper. For de to indsatser gælder det, at de er startet op på to årgange og efterfølgende udbredes til de øvrige klassetrin gennem videndeling faciliteret af skolens matematikvejledere.

Der vises en kort film til skoleudviklingssamtalen, som viser **arbejdet med undersøgende matematik på 5. årgang**. I filmen skal eleverne lave diverse udregninger ifm. med, at der skal bygges en swimmingpool. Eleverne skal være undersøgende på forskellige firkanter og forskellige regnemetoder, som kan bruges til at finde modeller og størrelse på swimmingpoolen. To elever fortæller i filmen om deres overvejelser og om regneregler i arbejdet med den undersøgende matematik. Eleverne

	<p>fortæller, at de synes, det er sjovt at arbejde med den undersøgende matematik, fordi de får lov til at prøve selv og de lærer mere på denne måde.</p>
<p><b>5. Kl. 17:30 – 18:15</b></p>	<p><b>Emne:</b> Faglig og Social trivsel</p> <p><b>Baggrund:</b> Ålholm Skole har de tidligere år haft et resultat i den nationale trivselsmåling, der ligger over sammenlignelige skoler. Der mangler resultatet fra den seneste nationale trivselsmåling.</p> <p><b>Fokus:</b></p> <ul style="list-style-type: none"> <li>• Social trivsel med udgangspunkt i 2. klasse</li> <li>• Faglig trivsel i 6. klasse. Med udgangspunkt i spørgsmålet: "Hvornår lærer I bedst?"</li> <li>• Interview af elever i 6. klasse</li> <li>• Observation af historieundervisning</li> <li>• Interview med lærer omkring bevægelse i undervisningen og faglig trivsel</li> <li>• Piger fra 6. klasse deltager i samtalen</li> </ul> <p>Data: Klassetrivsel.dk, interview med elever og lærer, observation af undervisning</p> <p><b>Indsatser:</b></p> <ul style="list-style-type: none"> <li>• Udvikling af en varieret og mere motiverende undervisning</li> <li>• Systematisk opfølgning på trivsel i skolens årgangsteam</li> <li>• Udvikling af RC/PLCs med styrket indsats i fællesskaberne</li> <li>• Øget stærkt samarbejde KKFO-skole</li> </ul>
<p><b>Referat</b></p>	<p>Skolens ledelse har talt med elever fra både indskoling, mellemtrin og udskoling. På denne skoleudviklingssamtale vil de fortælle om dialogerne med indskoling. Indskoling blev spurgt om forskellige ting – i 2. klasse handlede det særligt om det sociale i deres klasse. Skolen har brugt <b>klassetrivsel.dk</b> i klassen og det har vist, at eleverne er glade for at gå i skole, føler sig som en del af fællesskabet og synes, de får den hjælp, de har brug for. Langt størstedelen af klassen svarer, at det bedste ved at gå i skole er deres klassekammerater (11 ud af 21). Skolen fortæller, at man bruger klassetrivsel.dk på alle klassetrin og det er gennemgående, at klassekammeraterne er noget af det bedste ved skolen for alle elever. På de små årgange har lærerne også en stor betydning, mens det i udskoling primært er kammerater.</p> <p>Der vises en film, hvor skolen har interviewet to elever fra 2.c: eleverne fortæller, at fællesskabet betyder meget, fordi de kan hjælpe hinanden alle sammen. De fortæller også, at det er vigtigt, at man ikke taler grimt til hinanden, så bliver man nemlig bedre venner. Der laves "frikvartersmåling" efter frikvarteret. Her taler man i klassen om, hvordan frikvarteret har været og parkerer eventuelle konflikter, der har været. Eleverne fortæller, det fungerer godt, fordi man nogle gange bliver mindre vred ved at tale om det.</p> <p>Skolen har gennem de sidste tre skoleår haft et samarbejde med fodboldklubben Hellas, hvor der er fokus på fællesskab og fairplay. I forløbet er der fokus på fairplay, det at tabe/vinde og at øve sig i at sige undskyld mv.</p> <p>Elever fra 6. klasse</p> <p><b>Eleverne fra 6. klasse</b> fortæller, at man skal tænke over, hvad man siger, men at de ikke oplever grimt sprog som et problem i hverdagen – men det gør de voksne</p>

	<p>måske. Eleverne fortæller, at de især føler, de lærer noget, når man kommer ud af klasselokalet og laver noget andet – det kan være udenfor eller bare et andet sted indendørs. Det er også, når leg og undervisning blandes sammen og når man mærker på læren, at de gerne vil det. På klassetrivsel.dk kan skolen se, at eleverne især sætter pris på at skulle samarbejde med andre i undervisningen – 15 af 29 elever har svaret, at det, der skal til for at de får en god undervisning, er, at de arbejder sammen med andre.</p> <p>Der vises en kort film fra historieundervisningen i 6. klasse. Her skulle klassen læse en tekst, derefter ud for at læse en række udsagn og derefter finde den rigtige kasse til udsagnet. Læreren fortæller, at mange elever synes, det er sjovt, når de har varieret undervisning og skal lave noget nyt. Dog kan nogle elever have svært ved at skulle væk fra deres plads. Læreren fortæller, at de bruger tid på at afrunde undervisningen sammen med klassen, hvor man taler om, hvad de har lært og oplevet. Læreren fortæller, at det er tydeligt, at der sker der noget andet og skabes nogle gode dynamikker, når eleverne sættes i gruppearbejde – og det har en positiv effekt på trivslen.</p> <p>Eleverne fortæller, at det er forskelligt fra lærer til lærer, hvor varieret undervisningen er. De fortæller, det er godt, når lærerne husker, de er børn, og derfor laver undervisningen kombineret med eksempelvis leg i aulaen. Det gør det sjovt. Eleverne fortæller også, at det betyder meget, at læreren viser, de gerne vil undervisningen og synes, det er sjovt – så får man som elev mere lyst til at engagere sig i det. Det har den modsatte effekt, når læreren udstråler ikke at gide det. Hvis læreren ikke vil det, bliver det også sværere som elev at turde spørge om hjælp. Når der er gruppearbejde, er det vigtigt for eleverne, at man kommer i gruppe med nogen, man kan arbejde sammen med. Samtidig vil de helst have, at læreren laver grupperne, fordi man derved ikke risikerer, at nogen står uden en gruppe.</p> <p>Eleverne fortæller også om deres tidligere penneværksklasse fra Tyskland. Her skulle de skrive frem og tilbage om identitet og personkarakteristik.</p> <p>Eleverne fortæller, at nogle lærere spørger dem om, hvad de gerne vil lære indenfor nye emner (f.eks. krige eller tøj). Eleverne blev bedt om at skrive deres ønsker ned.</p> <p>Eleverne fortæller, at følelsen af frihed er vigtig for trivsel, når man går i 6. klasse. De fortæller som eksempel, at de vil have lov til at gå på toilettet, når de har behov for det, og ikke kun, når læreren giver lov.</p> <p>Eleverne fortæller, at det faglige er blevet markant sværere i 6. klasse – især i matematik – og det er gået meget hurtigt. Skolen fortæller, at det også bekræftes af data vedr. faglige resultater.</p> <p>Skolen skal fremover arbejde på at sikre mere varieret undervisning. Derudover skal skolen sørge for, at der i hele medarbejdergruppen er fokus på elevinddragelse og tydelighed om, hvorfor de skal lære det, de skal. Det går godt med at skabe trygge rammer, hvor eleverne tør bede om hjælp, og skabe en klar struktur. Det skal vedligeholdes.</p>
<p><b>6. 18:15-18:35</b></p>	<p><b>Emne:</b> Udviklingen af mere inkluderende faglige og sociale fællesskaber</p>



	<p><b>Baggrund:</b> Ca. 4.2% af eleverne i Ålholm Skoles distrikt er i dette skoleår enten indskrevet i et specialiseret tilbud (f.eks. skoleskole eller dag/døgnbehandling) eller visiteret til en BUF/SKOLEFlex, hvor de får støtte i den almene undervisning.</p> <p>Ålholm Skole skal ligesom de øvrige skoler i København i de kommende år udvikle læringsmiljøerne, så flere børn kan trives og lære i de almene miljøer.</p> <p><b>Fokus:</b></p> <ul style="list-style-type: none"> <li>• Øget stærkt samarbejde om overgang DT +KKFO+skole</li> <li>• Udviklings af skolens ressourcecenter (RC) og PLC og sammenhængen med PPR</li> <li>• Styrkelse af teamenes professionelle læringsfællesskaber omkring børnene (årgangsteam)</li> <li>• Systematisering af RCs dialog og sparring med årgangsteams herunder årshjul for test og opfølgning på trivsel</li> </ul>
<p><b>Referat</b></p>	<p>KKFOen fortæller, at alle børn er blevet interviewet individuelt i forbindelse med udarbejdelsen <b>børnemiljøvurderingen 2024</b>. I disse interviews har nogle børn givet udtryk for, at de ikke trives godt derhjemme. Disse børn har de voksne et ekstra øje på. Hovedparten af børnene er meget tilfredse med KKFOen Akeleje. De er særligt meget tilfredse med de fleste rum (perlerummet, Legorummet og multirummet er særligt populære). Der er mere blandede oplevelser med maden. Børnene er ikke tilfredse med legepladsen og det vil KKFOen se nærmere på. De samlede resultater vil blive formidlet til forældrene.</p> <p>Børnene fik følgende spørgsmål i interviewene:</p> <ol style="list-style-type: none"> <li>1. Hvad synes du om at være på Akeleje?</li> <li>2. Hvordan har du det når du kommer hjem fra Akeleje?</li> <li>3. Hvad synes du om legepladsen på Akeleje?</li> <li>4. Hvad synes du om maden i Caféen?</li> <li>5. Har du mulighed for at bevæge dig og lege på Akeleje?</li> <li>6. Hvad synes du om de voksne på Akeleje?</li> <li>7. Kan du få hjælp af de voksne hvis du har brug for det?</li> <li>8. Hvilke rum kan du bedst lide at være i på Akeleje? (Nævn gerne flere)</li> </ol> <p>KKFOen fortæller, at <b>samarbejdet mellem KKFO og skole</b> er blevet tættere. Det har haft en generel positiv effekt og har især gjort relationen mellem lærer og pædagog mere lige. Det betyder også, at pædagogerne fra KKFOen er blevet en del af frikvartererne. Til sidst er børnehaveklasser pædagogerne blevet knyttet til KKFOen og KKFOens pædagoger knyttet til børnehaveklassen.</p> <p>Der er nu mere fokus på de børn, der er i flextilbud eller segregeres helt. Fokus starter allerede i overgangen fra dagtilbud til skole.</p> <p>Skolen arbejder på at <b>udvikle både ressourcecenter (RC) og pædagogisk læringscenter (PLC)</b> og undersøge, hvor langt man kan bøje rammen for at få det til at fungere bedre for skolens hverdag. Dette sker i samarbejde med supporten i forvaltningen. Der er opsat følgende mål for udviklingsarbejdet:</p>

	<p>Mål for 1. år:</p> <ul style="list-style-type: none"> <li>- Implementering af årgangsteams</li> <li>- Fokus på koordinatorrollen</li> <li>- Der er lavet et årshjul for datakilder</li> <li>- Overblik over kompetencer i RC/PLC</li> <li>- Plan for RC/PLC understøttelse af årgangsteam</li> </ul> <p>Mål for 2. år</p> <ul style="list-style-type: none"> <li>- RC/PLC understøtter årgangsteam</li> <li>- Årgangsteam anvender forebyggende indsatser fra RC/PLC</li> <li>- Årgangsteam planlægger sammen med RC/PLC indsatser på årgangen</li> <li>- Årgangene arbejder mere co-teachende</li> </ul> <p>Mål for 3. år:</p> <ul style="list-style-type: none"> <li>- Arbejder med implementering af 1. og 2. års indsatser - forankringens år</li> </ul> <p>Skolen fortæller, at der generelt er fokus på struktur og systematik, dokumentation og fokus på effekterne af indsatserne. Lærerne er glade for det øgede fokus, og de fortæller, at de oplever det som en hjælp - f.eks. en fælles skabelon til referater, så det kommer helt ned i detaljen.</p> <p>Skolebestyrelsen vil gerne involveres mere i arbejdet med at skabe en skole, hvor alle elever kan være. Der skal være opmærksomhed på, hvor meget man kan involvere forældrene i denne udvikling. Forældrene fortæller, at de mærker, at supporten er kommet tættere på årgangsteamene, og at der er kommet mere systematik. De mærker det ved, at der ikke er så langt til supporten for lærerne. Det opleves, at lærerne ved, hvor de skal gå hen, og det gør, at der kan sættes hurtigere ind.</p>
<p><b>7. Kl.18:35 -18:45</b></p>	<p><b>Emne:</b> Afrunding og eventuelt</p>
<p>Referat</p>	<p>Skolebestyrelsen spørger til, hvordan ledelsens viden gives videre til det nye, kommende ledelsesteam. Skolen fortæller, det er noget, de har stort fokus på.</p>